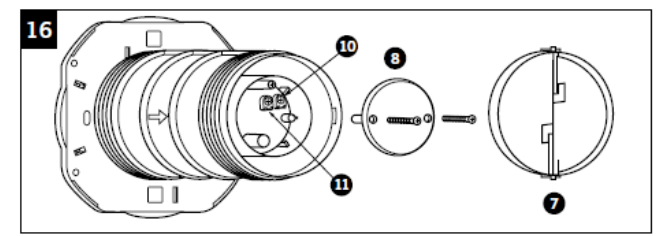
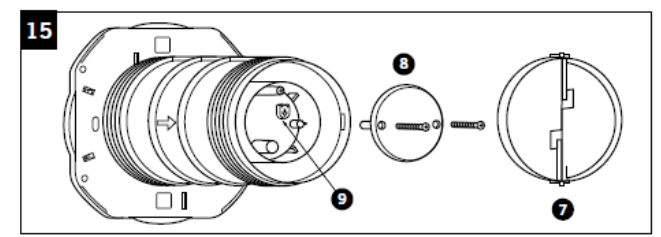
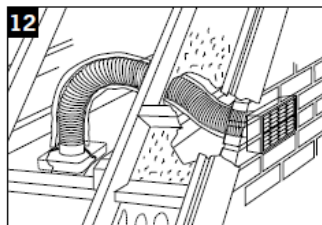
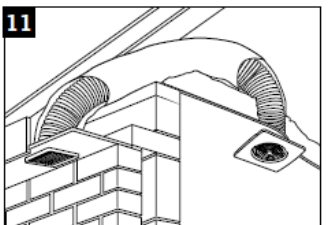
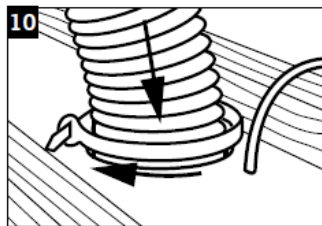
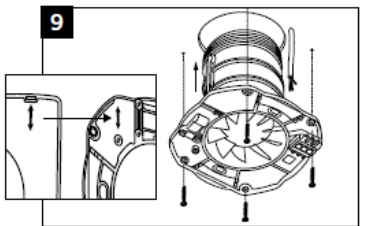
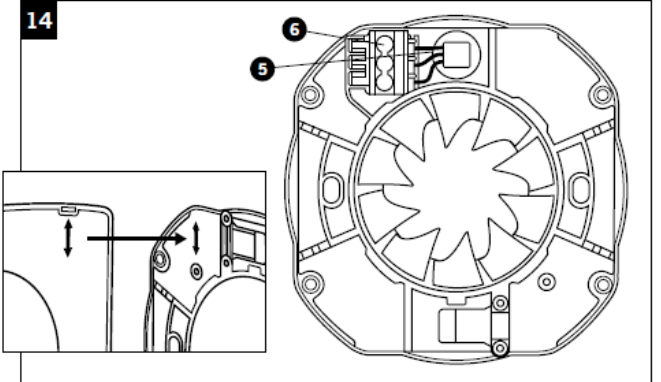
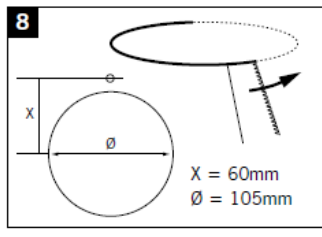
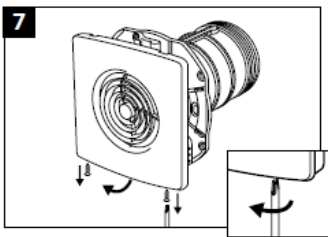
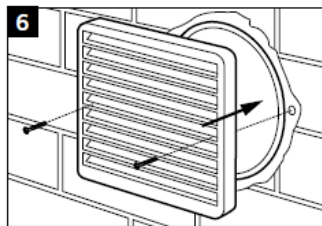
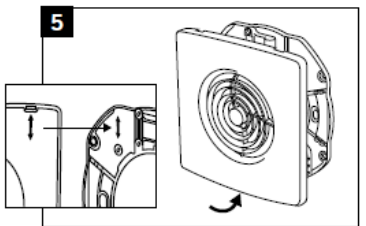
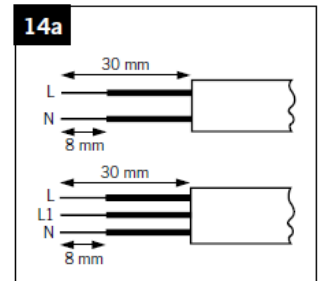
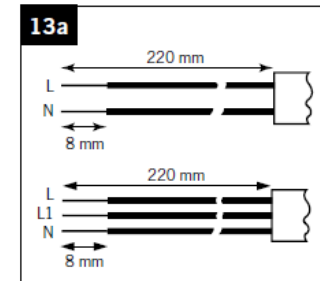
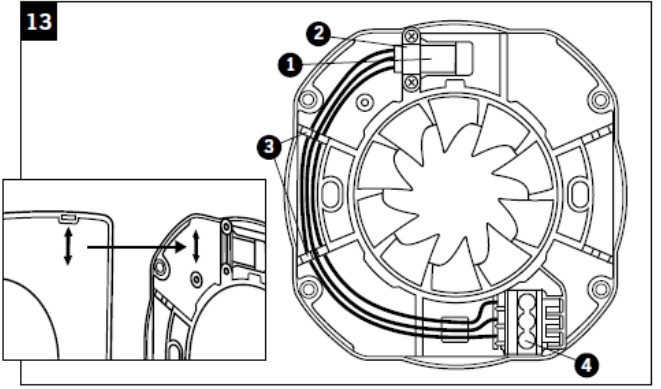
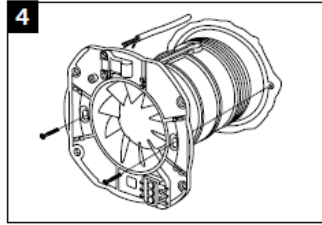
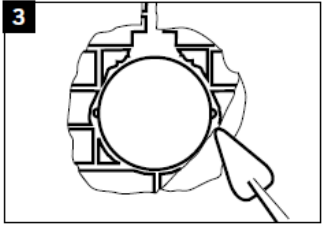
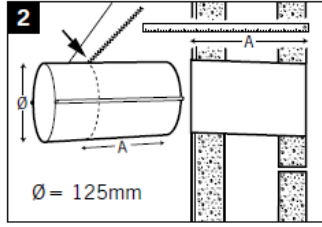
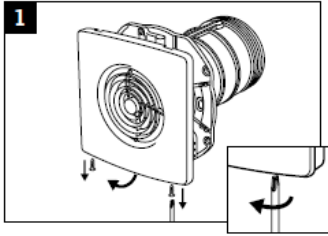


SR100/SR100TR/SR100HTR



Montážní pokyny



Montážní pokyny

Před zahájením práce si prosím přečtete tyto instalační pokyny.

Varování:

- Spotřebič není určen k používání malými dětmi nebo nemocnými osobami, pokud na ně dostatečně nedohlíží odpovědná osoba, aby bylo zajištěno, že mohou spotřebič bezpečně používat. Malé děti by měly být pod dohledem, aby se zajistilo, že si se spotřebičem nebudou hrát.
- Poznámky k umístění: V kuchyni, kde je nainstalován spotřebič na kapalné či plynné palivo s otevřeným odtahovým hrdlem, může dojít při odtahu vzduchu z místnosti větrací jednotkou k úniku kouřových plynů. Redukce větrání musí být vhodně zajištěna, jak je uvedeno ve stavebních předpisech. Kuchyně, kde se nachází zařízení na tuhá paliva, by neměly být vybaveny odsávacími ventilátory.
- Při práci na schodech nebo žebřících dodržujte příslušná bezpečnostní opatření. Při vylamování zdí nebo okenních materiálů atd. používejte ochranu očí.
- Ventilátor by neměl být umístěn tam, kde by byl vystaven přímému zdroji tepla přesahujícímu 40 °C.
- Při instalaci nástěnných ventilátorů zajistěte, aby v cestě nebyly žádné zapuštěné kabely nebo potrubí. Doporučuje se, aby byl tento ventilátor namontován > 1,8 m nad úroveň podlahy.
- Pro odstranění vnitřní mřížky musí být na alespoň jedné straně ventilátoru ponechán volný prostor 75 mm.

Montáž na zeď (s použitím nástěnného potrubí ED a vnější mřížky EG)

1. Uvolněte dva upevňovací šrouby pod mřížkou (šrouby nevytahujte), poté při zvedání zatáhněte za spodní část mřížky.
2. Odřízněte potrubí na šířku sádkokartonu nebo obkladové stěny s mírným spádem směrem ven. (Udělejte přípravu na kabel.)
3. Vyplňte všechny mezery maltou nebo pěnou a vyhladte vnitřní i vnější stěny. Zajistěte, aby si potrubí zachovalo kruhový tvar a otvory pro šrouby byly vodorovné.
4. Pomocí šroubů č. 8 nejprve zajistěte tělo ventilátoru k potrubí a ujistěte se, že je v případě potřeby namontována zpětná klapka a že kabel je vhodným způsobem natažen skrz. Zapojte kabely ventilátoru (viz podrobnosti o zapojení).
5. Vnitřní mřížku vraťte na místo tak, že zavěsíte horní části mřížky na hlavní tělo a poté zatlačíte spodní část mřížky na místo. Jemně utáhněte upevňovací šrouby ve spodní části mřížky, aby nedošlo k zachycení kabelů.
6. Na vnější otvor potrubí našroubujte ochrannou nástěnnou mřížku.

Montáž na strop

7. Uvolněte dva upevňovací šrouby pod mřížkou (šrouby nevytahujte), poté při zvedání zatáhněte za spodní část mřížky.
8. Prořízněte otvor ve stropě pro ventilátor a elektrický kabel.
9. Nejprve vhodnou metodou proveďte upevnění ke stropu a ujistěte se, zda jsou odstraněny zadní rolety, ale rotorové kolo klapky zůstalo na svém místě. Zapojte kabely ventilátoru (viz podrobnosti o zapojení).
10. Nasadte pružné potrubí na hrdlo ventilátoru. Připevněte potrubí k hrdlu pomocí dodaných stahovacích pásek. Maximální délka potrubí v souladu se stavebními předpisy. Přední mřížku vraťte na místo.
11. Typická instalace vedená střešním podhledem.
12. Typická instalace vedená střešinou k vnější stěně.

Jemné úpravy

Pokud po instalaci není ventilátor ve vodorovné poloze, lze přední mřížku otočit až o 5 ° ve směru hodinových ručiček nebo o 5 ° proti směru hodinových ručiček, aby se to vyrovnalo.



Podrobnosti o zapojení

Způsob instalace 1 /13.

V případě nových instalací nebo pokud je k dispozici dlouhý napájecí kabel.

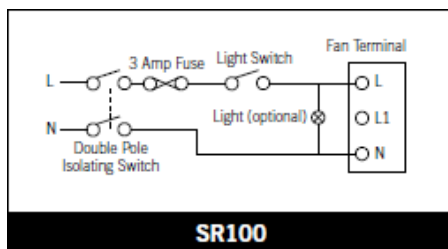
- Odizolujte kabel na správnou délku podle obrázku 13a.
- Protáhněte kabel vstupním bodem kabelu (1), poté kabel upněte pomocí kabelové svorky (2).
- Pro umístění vodičů kabelu použijte kabelových vedení (3) a poté zatlačte vodiče do svorkovnice (4), dokud kabel není až na doraz.
- Odloupněte kryt svorkovnice tak, aby byly viditelné šrouby svorek, poté utáhněte šrouby a kryt svorek vraťte na místo a ujistěte se, zda je kryt zcela nasazen.
- Koncová těsnění je třeba znovu bezpečně nasadit, aby byla zajištěna ochrana IP24.

Způsob instalace 2/14.4

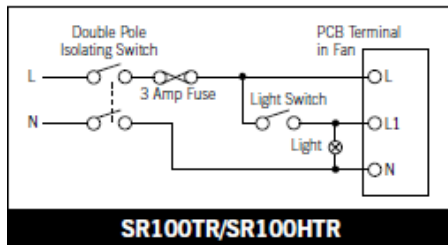
V případě náhradní instalace s krátkým přívodním kabelem.

- Odizolujte kabel na správnou délku podle obrázku 14a.
- Ulomte bod vstupu kabelu (5) a poté zasuňte kabel.
- Zatlačte vodiče do svorkovnice (6), dokud kabel není až na doraz.
- Odloupněte kryt svorkovnice tak, aby byly viditelné šrouby svorek, poté utáhněte šrouby a kryt svorek vraťte na místo a ujistěte se, zda je kryt zcela nasazen.
- Koncová těsnění je třeba znovu bezpečně nasadit, aby byla zajištěna ochrana IP24.

Elektrické zapojení



SR100



SR100TR/SR100HTR

3 Amp Fuse	3A pojistka
Light Switch	Spínač světla
Fan Terminal	Svorka ventilátoru
Double Pole Isolating Switch	Dvoupólový odpojovací spínač
Light	Světlo
PCB Terminal in Fan	Svorka DPS ve ventilátoru
SR100	SR100
SR100TR/SR100HTR	SR100TR/SR100HTR

Elektrická zapojení musí být provedena kvalifikovaným elektrikářem v souladu s normami IEE nebo

místními předpisy.

Varování: Před zahájením prací odpojte přívod elektřiny.

Ventilátory mají dvojitou izolaci a nevyžadují uzemnění.

Ventilátory musí být připojeny k dvoupólovému odpojovacímu spínači s roztečí kontaktů nejméně 3 mm.

Při napájení ze 6A osvětlovacího obvodu se nevyžaduje žádná místní pojistka.

Specifikace ventilátoru



220V-240V~50Hz.

Spotřeba energie: SR100 12 W SR100TR/SR100HTR 13W IPX4

Velikosti kabelů: Neměnné ploché vedení 2 jádra 1 mm²

3 jádra 1/1,5 mm²

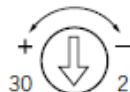
Akustický tlak ve 3 m: 26,7 dB(A)

Nastavení časovače (Model SR100TR)

Varování: Před zahájením prací odpojte přívod elektřiny.

/15./ Vyšroubováním dvou šroubů krytu desky s plošnými spoji sejměte rotorové kolo klapky proti zpětnému tahu (7) a následně kryt DPS (8) na zadní straně ventilátoru.

- Časovač (9) je přednastaven (přibližně 15 minut), nicméně jej upravit pomocí šroubováku a otáčením ve směru hodinových ručiček zkrátit čas a proti směru hodinových ručiček prodloužit čas doběhu.
- Maximální doba doběhu je 30 minut a minimální doba doběhu je 2 minuty.



Úprava zvlhčovače (Model SR100HTR)

Varování: Před zahájením prací odpojte přívod elektřiny.

/16./ Vyšroubováním dvou šroubů krytu desky s plošnými spoji sejměte rotorové kolo klapky proti zpětnému tahu (7) a následně kryt DPS (8) na zadní straně ventilátoru.

Zvlhčovač:

- Vlhkost (10) je přednastavena na přibližně 75 % (doporučujeme ponechat beze změny).
- Lze jej upravit pomocí malého šroubováku a citlivost otáčením ve směru hodinových ručiček zvýšit a proti směru hodinových ručiček snížit.



Časovač:

- Časovač (11) je přednastaven na přibližně 15 minut.
- Lze jej upravit pomocí malého šroubováku a otáčením ve směru hodinových ručiček prodloužit čas na 30 minut (maximum) a proti směru hodinových ručiček zkrátit čas na 2 minuty (minimum).





Greenwood Air Management Ltd

Greenwood House, Brookside Avenue, Rustington, West Sussex, BN16 3LF, UK T: +44 (0) 1903
771021 W: www.greenwood.co.uk

05.10.906 květen 2010 MCS 097